

# ELGIN

## CATÁLOGO DE PEÇAS E MANUAL TÉCNICO

### ELGIN PREMIUM JX-10000



**Em caso de dúvidas contatar:**

***Logística de peças:***

Felipe Benevides tel. (11) 3383-5744 [felipe.benevides@elgin.com.br](mailto:felipe.benevides@elgin.com.br)

***Administração de garantias:***

Felipe Benevides tel. (11) 3383-5744 fax: (11) 3383-5916 [felipe.benevides@elgin.com.br](mailto:felipe.benevides@elgin.com.br)

Florinda tel. (11) 3383- 5918 [florinda.moura@elgin.com.br](mailto:florinda.moura@elgin.com.br)

***Suporte técnico:***

Theodoro tel. (11) 3383-5747 – **Fax:** (11) 3383-5916 [theodoro.rodrigues@elgin.com.br](mailto:theodoro.rodrigues@elgin.com.br)

Samuel tel. (11) 3383-5984 [samuel.oliveira@elgin.com.br](mailto:samuel.oliveira@elgin.com.br)

***Compras de peças:***

Depto. de vendas de peças – (11) 3383-5691/5891 **Fax** (11) 3383-5725 [marcio.cruz@elgin.com.br](mailto:marcio.cruz@elgin.com.br)

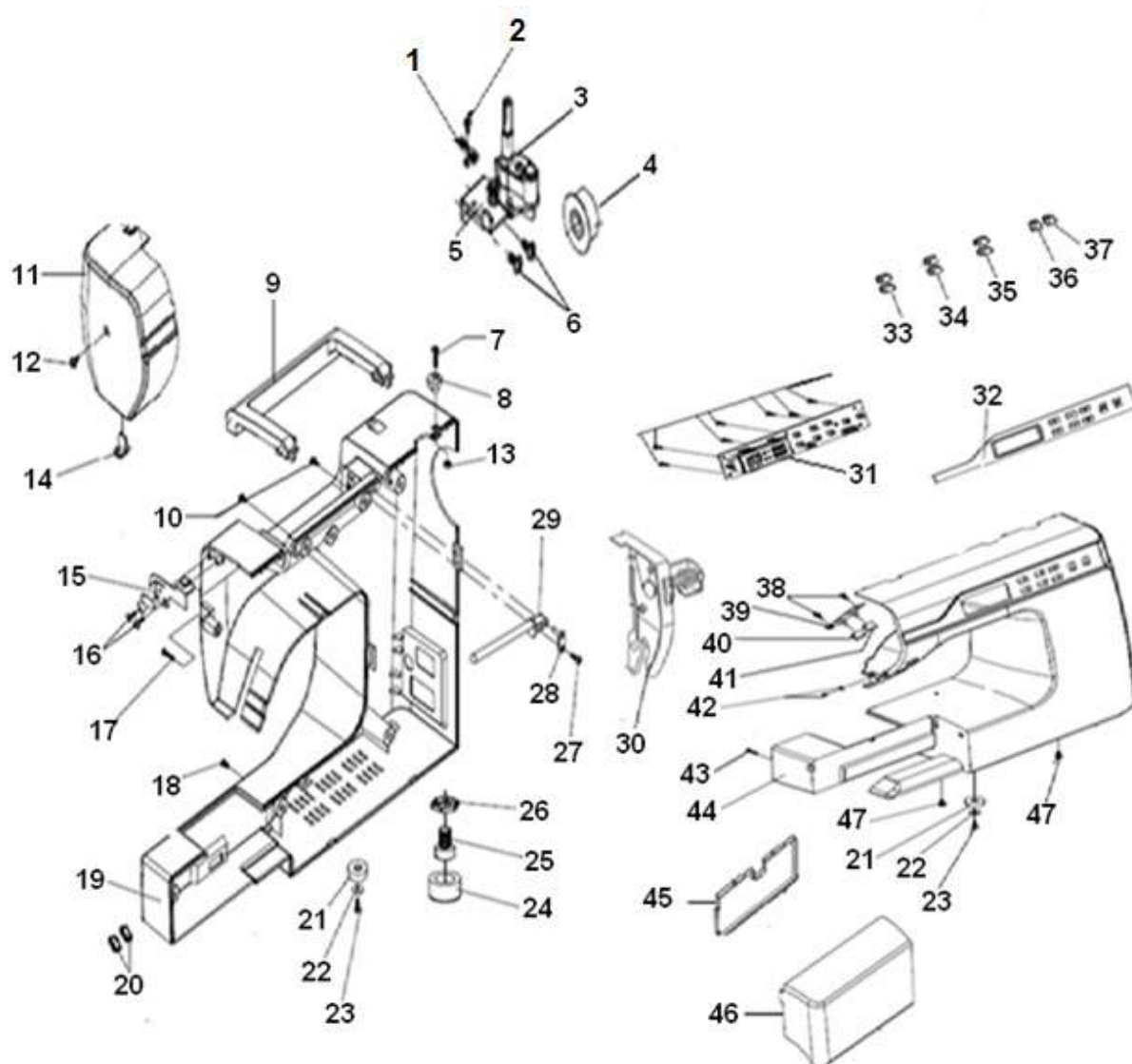
Visite nosso site [www.elgin.com.br](http://www.elgin.com.br)

## **ÍNDICE**

<b>Componentes do painel traseiro, dianteiro, e tampa frontal.....</b>	<b>1</b>
<b>Códigos.....</b>	<b>2</b>
<b>Componentes do eixo superior, volante e barra do calcador.....</b>	<b>3</b>
<b>Códigos.....</b>	<b>4</b>
<b>Componentes da caixa da lançadeira e eixo inferior.....</b>	<b>5</b>
<b>Códigos.....</b>	<b>6</b>
<b>Componentes do braço oscilante, barra da agulha e motor de passo.....</b>	<b>7</b>
<b>Códigos.....</b>	<b>8</b>
<b>Componentes do garfo, transporte e motor de passo inferior.....</b>	<b>9</b>
<b>Códigos.....</b>	<b>10</b>
<b>Componentes do motor completo e placas de comando.....</b>	<b>11</b>
<b>Códigos.....</b>	<b>12</b>
<b>Acessórios e embalagem.....</b>	<b>13</b>

## Componentes do painel traseiro, dianteiro, e tampa frontal

### 1) Vista explodida

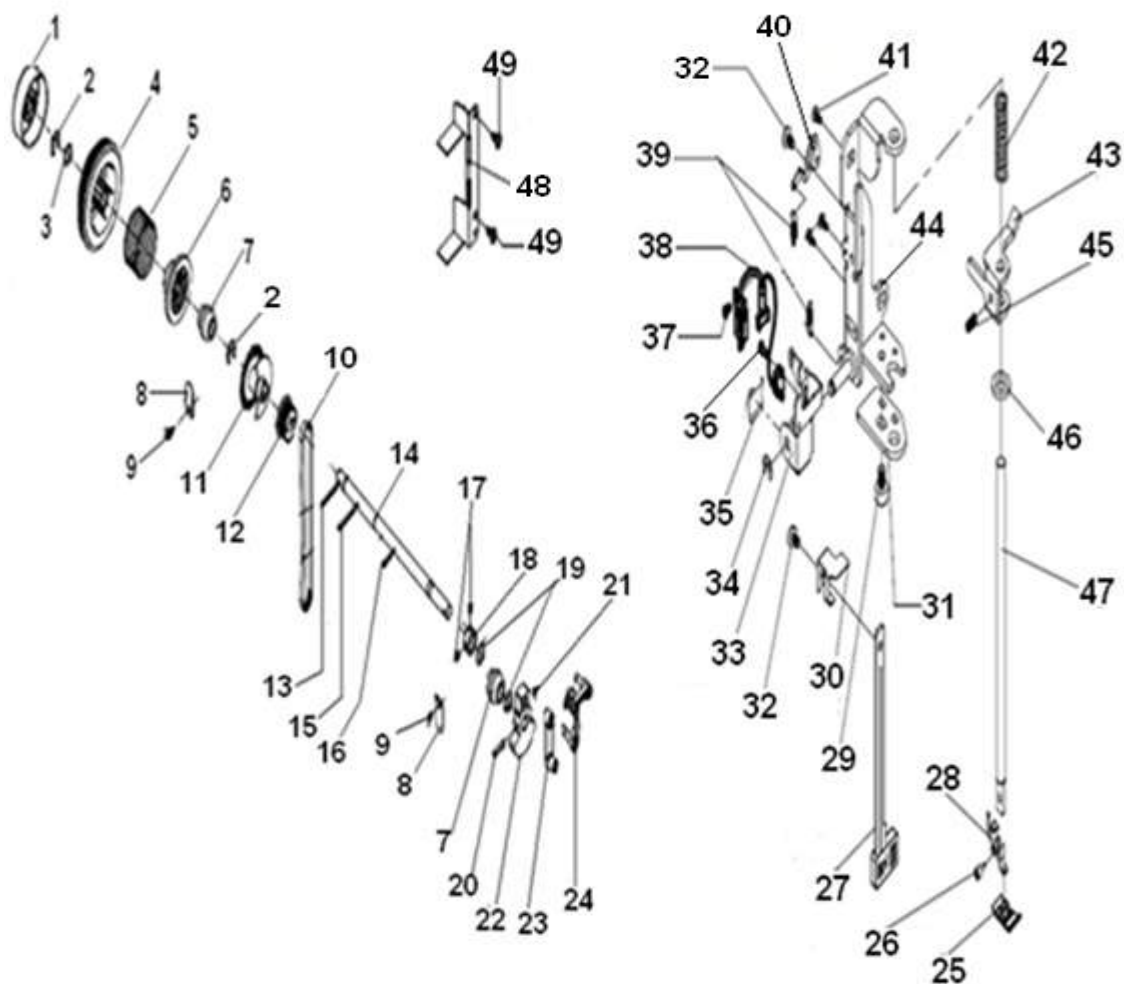


## 1) Tabela de peças

REF	DENOMINAÇÃO	CÓDIGO	REVISÃO
1	INTERRUPTOR DO ENROLADOR	97682	
2	PARAFUSO DE FIXAÇÃO	97683	
3	ENROLADOR COMPLETO	97684	
4	ANEL DE BORRACHA	97685	
5	SUORTE DO ENROLADOR	97686	
6	PARAFUSO DE FIXAÇÃO	97687	
7	PARAFUSO DE FIXAÇÃO	97688	
8	LIMITADOR DA BOBINA	97689	
9	ALÇA	97690	
10	PARAFUSO DE FIXAÇÃO	97691	
11	TAMPA FRONTAL	97692	
12	PARAFUSO	97693	
13	PORCA DE FIXAÇÃO	97694	
14	SUORTE DA FACA COMPLETO	97695	
15	GUIA FIO DO ENROLADOR COMPLETO	97696	
16	PARAFUSO DE FIXAÇÃO	97697	
17	PARAFUSO DE FIXAÇÃO	97698	
18	PARAFUSO DE FIXAÇÃO	97691	
19	PAINEL TRASEIRO	97699	
20	BORRACHA	97700	
21	PÉ DE BORRACHA	97701	
22	ROELA	97702	
23	PARAFUSO	97703	
24	PÉ DE AJUSTE	97704	
25	PARAFUSO	97705	
26	PORCA DE FIXAÇÃO	97706	
27	PARAFUSO	97707	
28	BASE DE FIXAÇÃO	97708	
29	PORTA CARRETEL HORIZONTAL	97709	
30	TENSOR COMPLETO	97710	
31	PLACA DO DISPLAY	97711	
32	CAPA DO DISPLAY	97934	
33	BOTÃO SELETOR DE PONTOS	97712	
34	BOTÕES DA LARGURA DO PONTO	97713	
35	BOTÕES DO COMPRIMENTO DO PONTO	97714	
36	BOTÃO DO CASEADO	97715	
37	BOTÃO DA AGULHA DUPLA	97716	
38	PARAFUSO DE FIXAÇÃO	97717	
39	PLACA	97718	
40	BOTÃO DO RETROCESSO	97719	
41	BOTÃO DESLOCADOR DA AGULHA	97720	
42	PARAFUSO DE FIXAÇÃO	97721	
43	PARAFUSO DE FIXAÇÃO	97722	
44	PAINEL FRONTAL	97723	
45	TAMPA DA CAIXA DE ACESSÓRIOS	97724	
46	CAIXA DE ACESSÓRIOS	97725	
47	PARAFUSO DE FIXAÇÃO	97726	

## Componentes do eixo superior, volante e barra do calcador

### 2) Vista explodida

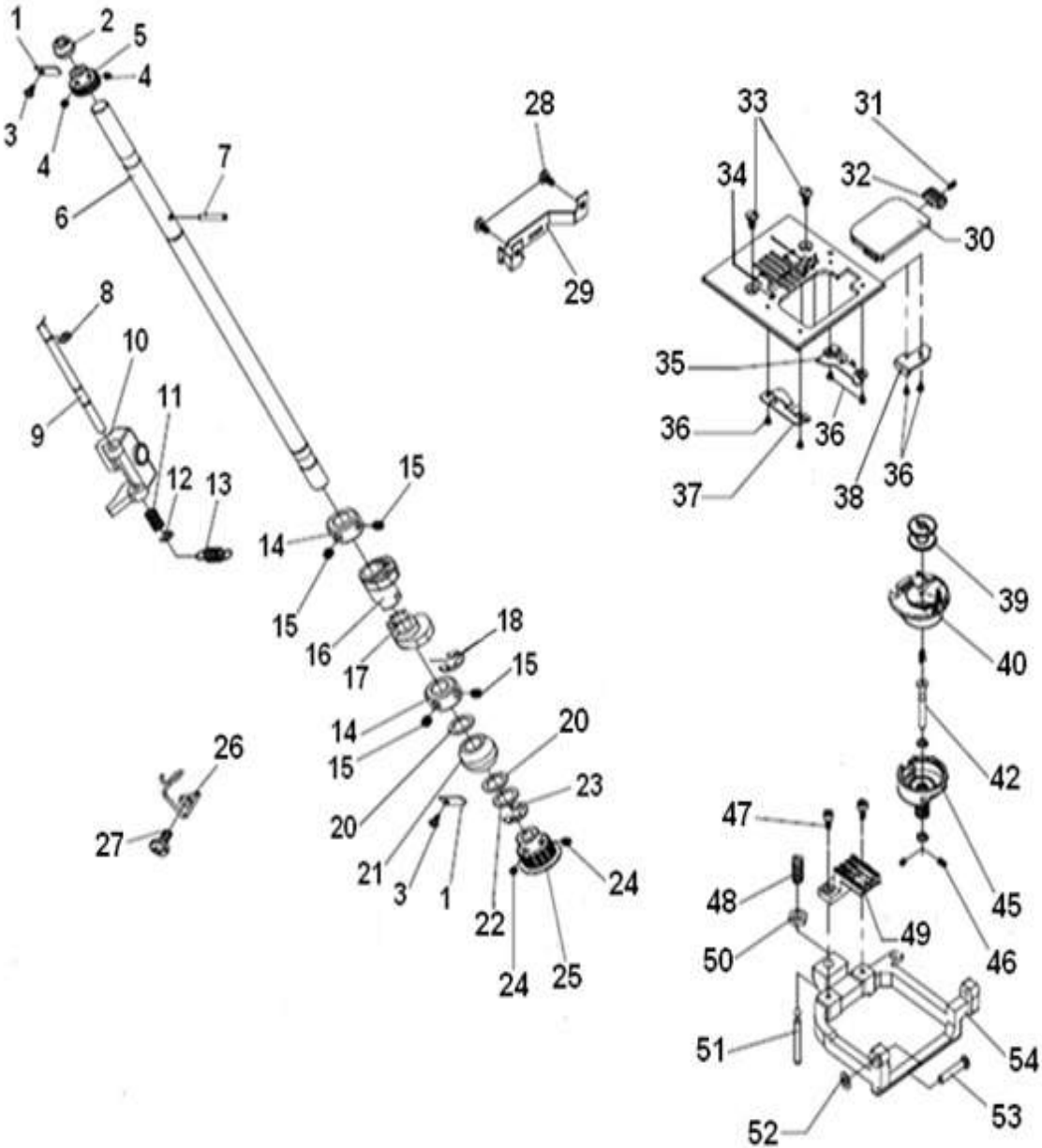


## 2) Tabela de peças

REF	DENOMINAÇÃO	CÓDIGO	REVISÃO
1	VOLANTE MANUAL	97727	
2	ANEL ELÁSTICO	97728	
3	ANEL	97729	
4	ANEL CORREIA	97730	
5	MOLA DO VOLANTE	97731	
6	ISOLADOR DO VOLANTE	97732	
7	MANCAL DO EIXO SUPERIOR	97733	
8	BASE DE FIXAÇÃO DO MANCAL	97734	
9	PARAFUSO DE FIXAÇÃO	97735	
10	CORREIA DENTADA	97736	
11	CODIFICADOR FOTOELÉTRICO	97737	
12	POLIA DO EIXO SUPERIOR	97738	
13	PINO ELÁSTICO DO VOLANTE	97739	
14	EIXO SUPERIOR	97740	
15	PINO ELÁSTICO DO ANEL CORREIA	97741	
16	PINO ELÁSTICO DA POLIA	97742	
17	PARAFUSO DE FIXAÇÃO	97743	
18	ANEL DE ENCOSTO	97744	
19	ANEL	97745	
20	PINO ELÁSTICO	97746	
21	PARAFUSO DE FIXAÇÃO	97747	
22	CONTRA PESO DO EIXO SUPERIOR	97748	
23	BIELA DA BARRA DA AGULA	97749	
24	ESTICA FIO COMPLETO	97750	
25	PÉ CALCADOR	97751	
26	PARAF. DE FIXAÇÃO DO SUPORTE DO CALCADOR	97752	
27	HASTE DE ACIONAMENTO	97753	
28	SUPORTE DO PÉ CALCADOR	14555	
29	PARAFUSO	97755	
30	LIMITADOR DA HASTE DE ACIONAMENTO	97756	
31	CHAPA FIXA DA BARRA DO CALCADOR	97757	
32	PARAFUSO DE FIXAÇÃO	97758	
33	GUIA DA HASTE DE ACIONAMENTO	97759	
34	ANEL ELÁSTICO	97760	
35	GUIA DESLIZANTE	97761	
36	PARAFUSO	97762	
37	PARAFUSO	97763	
38	INTERRUPTOR DE DETECÇÃO COMPLETO	97764	
39	MOLA	97765	
40	BASE FIXA	97766	
41	PARAFUSO	97767	
42	MOLA DA BARRA DO CALCADOR	97768	
43	GUIA DA BARRA DO CALCADOR	97769	
44	SUPORTE DO GUIA DA BARRA DO CALCADOR	97770	
45	PARAFUSO	97771	
46	ROELA	97772	
47	BARRA DO CALCADOR	97773	
48	BASE DE LIMITAÇÃO	97774	
49	PARAFUSO	97735	

Componentes da caixa da lançadeira e eixo inferior

3) Vista explodida



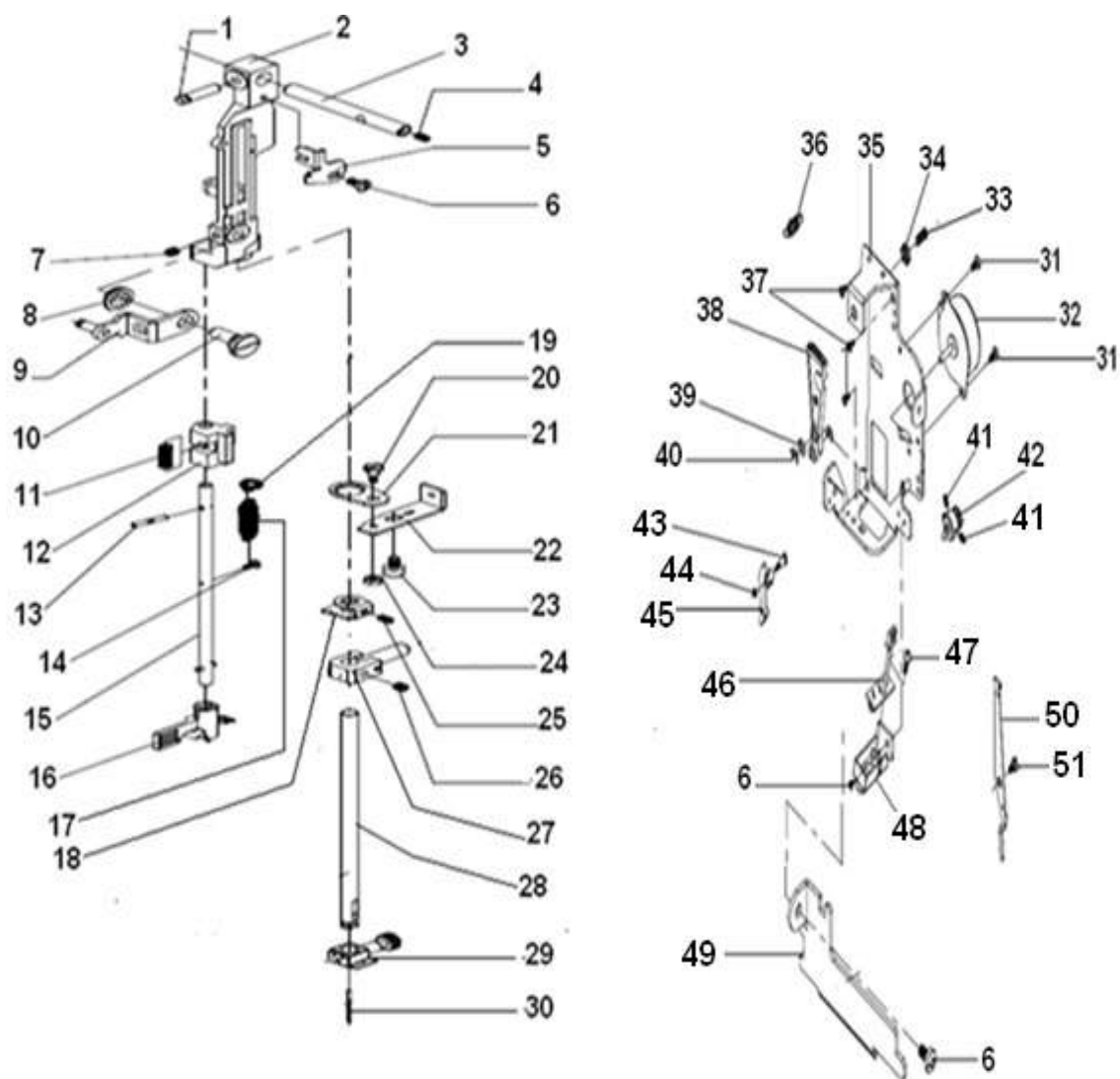


### 3) Tabela de peças

REF	DENOMINAÇÃO	CÓDIGO	REVISÃO
1	BASE DE FIXAÇÃO DO MANCAL	97775	
2	MANCAL DO LADO ESQUERDO	97776	
3	PARAFUSO DE FIXAÇÃO	97735	
4	PARAFUSO DE FIXAÇÃO	97743	
5	COROA	97777	
6	EIXO INFERIOR	97778	
7	PINO ELÁSTICO	97779	
8	ANEL ELÁSTICO	97760	
9	EIXO DO REBAIXADOR DO DENTE	97780	
10	ALAV.DE ELEVAÇÃO DO DENTE	97781	
11	MOLA DE PRESSÃO	97782	
12	ANEL ELÁSTICO	97760	
13	MOLA	97783	
14	ANEL DE ENCOSTO	97784	
15	PARAFUSO DE FIXAÇÃO	97785	
16	ROLETE DE ELEVAÇÃO DO DENTE	97786	
17	EXCÊNTRICO INFERIOR	97787	
18	ANEL ELÁSTICO	97788	
20	ANEL	97789	
21	MANCAL INFERIOR	97790	
22	ANEL	97791	
23	ANEL ELÁSTICO	97788	
24	PARAFUSO DE FIXAÇÃO	97743	
25	ENGRENAGEM DE TRANSMISSÃO	97792	
26	PRENDEDOR DOS FIOS ELÉTRICOS	97793	
27	PARAFUSO	97735	
28	PARAFUSO	97735	
29	SUORTE FIXO	97794	
30	TAMPA DE ACESSO A CAIXA DE BOBINA	97795	
31	PARAFUSO	97796	
32	TRAVA DA CHAPA	97797	
33	PARAFUSO DA CHAPA	97798	
34	CHAPA DA AGULHA	97799	
35	SUORTE FIXO	97800	
36	PARAFUSO DE FIXAÇÃO	97801	
37	SUORTE FIXO	97802	
38	BASE FIXA	97803	
39	BOBINA	1222	
40	CAIXA DA BOBINA	97804	
42	EIXO DA LANÇADEIRA	97805	
45	LANÇADEIRA	97806	
46	PARAFUSO DE FIXAÇÃO	97807	
47	PARAFUSO DE FIXAÇÃO DO DENTE	97808	
48	PARAFUSO DE REGULAGEM	97809	
49	DENTE TRANSPORTADOR	97810	
50	PORCA DE AJUSTE	97811	
51	PINO DE AJUSTE	97812	
52	ANEL	97813	
53	EIXO FIXO	97814	
54	BASE DO TRANSPORTE	97815	

## Componentes do braço oscilante, barra da agulha e motor de passo

### 4) Vista explodida

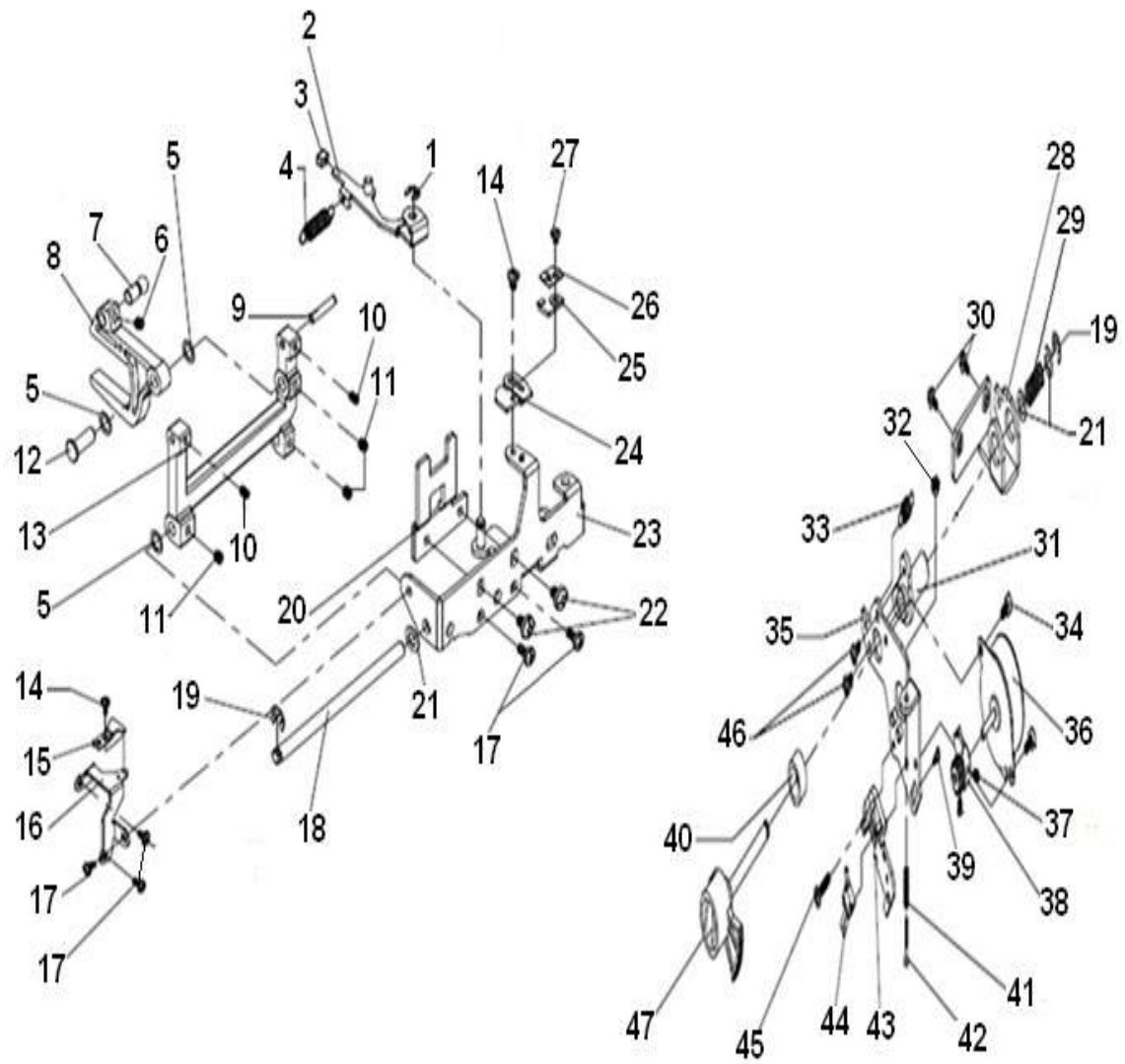


#### 4) Tabela de peças

REF	DENOMINAÇÃO	CÓDIGO	REVISÃO
1	EIXO DE ARTICULAÇÃO DO BRAÇO OSCILANTE	97816	
2	BRAÇO OSCILANTE	97818	
3	EIXO FIXO	97819	
4	PARAFUSO DE REGULAGEM	97820	
5	SUORTE FIXO	97821	
6	PARAFUSO	97721	
7	PARAFUSO	97785	
8	ANEL	97822	
9	BASE FIXA DO BRAÇO OSCILANTE	97823	
10	PARAFUSO DE REGULAGEM	97824	
12	GUIA DO PASSADOR DE LINHA	97825	
13	PINO ELÁSTICO	97826	
14	PARAFUSO	97827	
15	BARRA DO PASSADOR DE LINHA	97828	
16	ALAVANCA DO PASSADOR DE LINHA	97829	
17	MOLA	97830	
18	SUORTE LIMITADOR DO PASSADOR DE LINHA	97831	
19	ARGOLA DA MOLA	97832	
20	PARAFUSO	97833	
21	GUIA DA BARRA DA AGULHA	97834	
22	BASE AUXILIAR	97835	
23	PARAFUSO	97836	
24	PORCA	97694	
25	PARAFUSO	97837	
26	PARAFUSO	97785	
27	SUORTE DA BARRA DA AGULHA COMPLETO	97838	
28	BARRA DA AGULHA	97839	
29	PRENDEDOR DA AGULHA	97840	
30	AGULHA	31000	
31	PARAFUSO DE FIXAÇÃO	97841	
32	MOTOR DE PASSO	97842	
33	PARAFUSO	97843	
34	PORCA	97844	
35	BASE DO MOTOR DE PASSO	97845	
36	MOLA DE PRESSÃO	97846	
37	PARAFUSO	97735	
38	ALAVANCA IMPULSORA DO BRAÇO OSCILANTE	97847	
39	ANEL	97848	
40	ANEL ELÁSTICO	97760	
41	PARAFUSO DE FIXAÇÃO	97849	
42	ENGRENAGEM DO MOTOR DE PASSO	97850	
43	PARAFUSO	97851	
44	PORCA	97852	
45	ALAVANCA DO CALCADOR	97853	
46	PLACA DO LED COMPLETO	97854	
47	PARAFUSO	97855	
48	SUORTE DO LED	97856	
49	GUIA DA LINHA SUPERIOR	97857	
50	HASTE DE ACIONAMENTO DO TENSOR	97858	

## Componentes do garfo, transporte e motor de passo inferior

### 5) Vista explodida

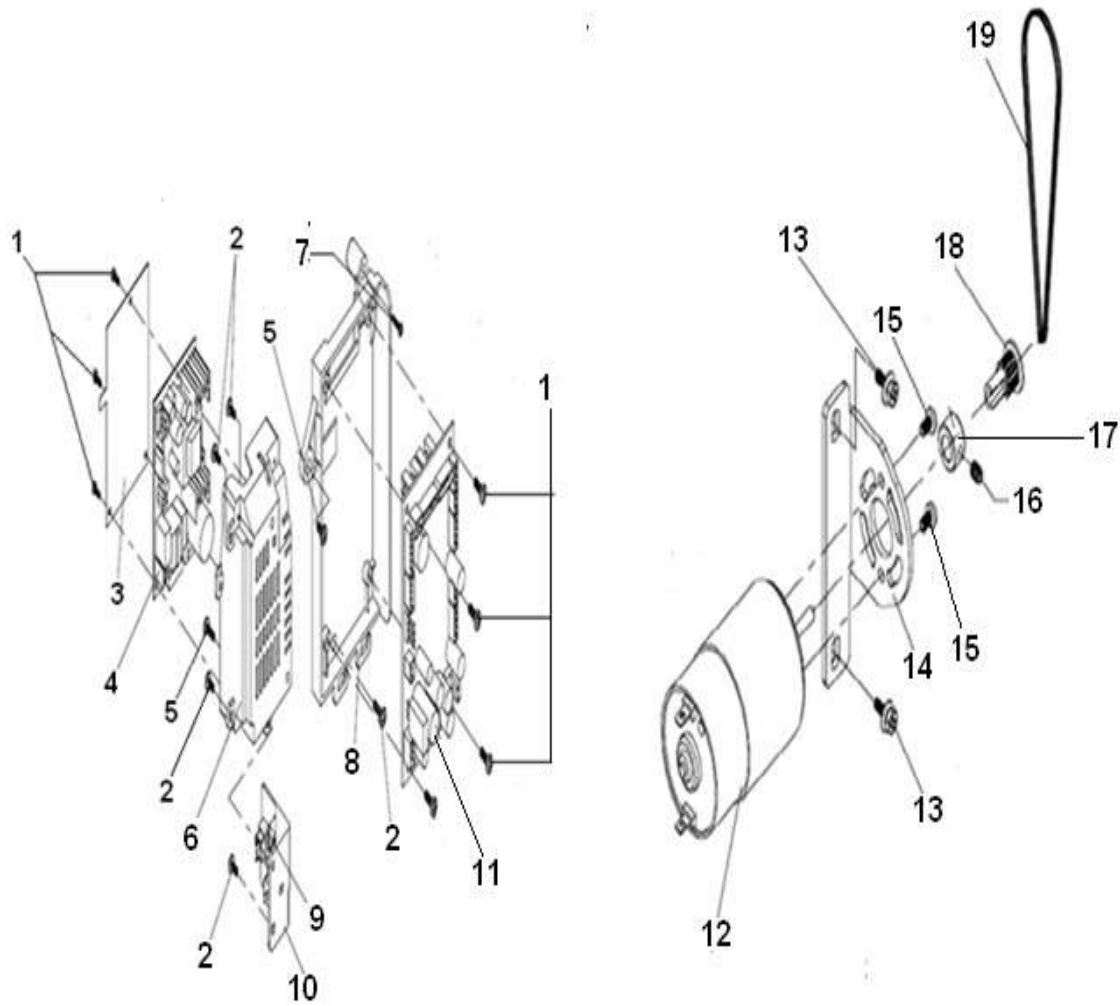


## 5) Tabela de peças

REF	DENOMINAÇÃO	CÓDIGO	REVISÃO
1	ANEL ELÁSTICO	97760	
2	ALAVANCA DO REBAIXADOR DOS DENTE	97859	
3	BOTÃO	97860	
4	MOLA DE PRESSÃO	97861	
5	ANEL	97862	
6	PARAFUSO DE FIXAÇÃO	97785	
7	PINO DESLOCADOR DO GARFO	97863	
8	GARFO	97864	
9	PINO FIXO	97865	
10	PARAFUSO DE FIXAÇÃO	97849	
11	PARAFUSO DE FIXAÇÃO	97785	
12	EIXO FIXADOR DO GARFO	97866	
13	BASE IMPULSORA	97867	
14	PARAFUSO	97758	
15	TRAVA DA CAIXA DA BOBINA	97868	
16	SUORTE DE LIMITAÇÃO	97869	
17	PARAFUSO	97735	
18	EIXO	97870	
19	ANEL ELÁSTICO	97871	
20	PLACA AUXILIAR	97872	
21	ANEL	97873	
22	PARAFUSO	97874	
23	SUORTE DE ALIMENTAÇÃO	97875	
24	GANCHO DE APOIO	97876	
25	MOLA DO GANCHO DE APOIO	97877	
26	PLACA DE PARADA	97878	
27	PARAFUSO	97879	
28	QUADRO FIXO	97880	
29	MOLA	97881	
30	PARAFUSO	97882	
31	LUVA DO EIXO	97883	
32	PORCA	97844	
33	MOLA	97884	
34	PARAFUSO	97841	
35	SUORTE DO MOTOR DE PASSO	97885	
36	MOTOR DE PASSO	97886	
37	PARAFUSO DE FIXAÇÃO	97849	
38	ENGRENAGEM DO MOTOR DE PASSO INF	97850	
39	PARAFUSO	97887	
40	REVESTIMENTO DO AJUSTADOR	97888	
41	MOLA DE PRESSÃO	97889	
42	PARAFUSO	97890	
43	SUORTE FIXO	97891	
44	INTERRUPTOR DE DETECÇÃO	97892	
45	PARAFUSO	97893	
46	PARAFUSO	97721	
47	AJUSTADOR	97894	

## Componentes do motor completo e placas de comando

### 6) Vista explodida

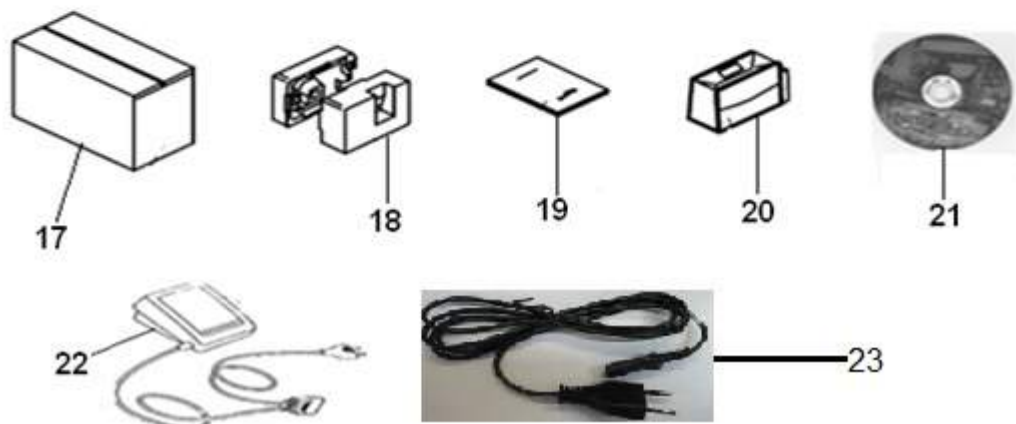
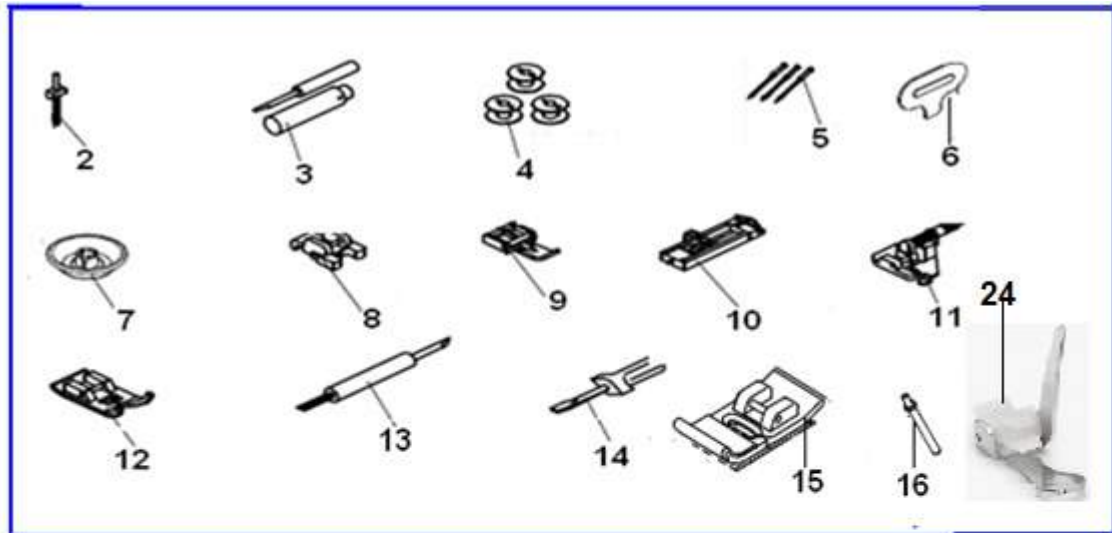


## 6) Tabela de peças

REF	DENOMINAÇÃO	CÓDIGO	REVISÃO
1	PARAFUSO	97697	
2	PARAFUSO	97735	
3	PROTETOR DA PLACA	97895	
4	PLACA TRANSFORMADORA	97896	
5	PARAFUSO	97897	
6	CAIXA DE PROTEÇÃO DA PLACA	97898	
7	PARAFUSO	97899	
8	CAIXA DE FIXAÇÃO DA PLACA MÃE	97900	
9	TOMADA	97901	
10	QUADRO DO INTERRUPTOR	97902	
11	PLACA MÃE	97903	
12	MOTOR	97904	
13	PARAFUSO	97905	
14	SUPORTE DO MOTOR	97906	
15	PARAFUSO DE FIX. DO MOTOR	97721	
16	PARAFUSO	97907	
17	BUCHA DE FIXAÇÃO	97908	
18	POLIA DO MOTOR	97909	
19	CORREIA DO MOTOR	97910	

## Acessórios e embalagem

### 7) Vista explodida





## 7) Tabela de peças

REF	DENOMINAÇÃO	CÓDIGO	REVISÃO
1	CONJUNTO DE ACESSÓRIOS	97911	
2	AGULHA DUPLA	13861	
3	ABRIDOR DE CASAS	97912	
4	BOBINA PLÁSTICA	1222	
5	AGULHAS	31000	
6	CHAVE PARA SOLTAR AGULHA	97913	
7	PRENDEDOR DO CARRETEL	97914	
8	SAPATA DE PREGAR BOTÃO	97915	
9	SAPATA DE PREGAR ZIPER	97916	
10	SAPATA PARA CASEAR	97917	
11	SAPATA PARA BAINHA INVISÍVEL	97918	
12	SAPATA DE PONTOS ACETINADO	97919	
13	PINCEL	97920	
14	CHAVE DE FENDA	97921	
15	SAPATA DE USO GERAL	97922	
16	PINO PORTA CARRETEL VERTICAL	97923	
17	EMBALAGEM	97924	
18	CALÇO DE ISOPOR	97925	
19	MANUAL DE INSTRUÇÃO	97926	
20	CAPA PLÁSTICA	97927	
21	DVD	97928	
22	REOSTATO	97929	
23	CABO DE FORÇA	193469	
24	PÉ DE QUILT	193470	

# MANUAL TÉCNICO

## JX-10000 PREMIUM



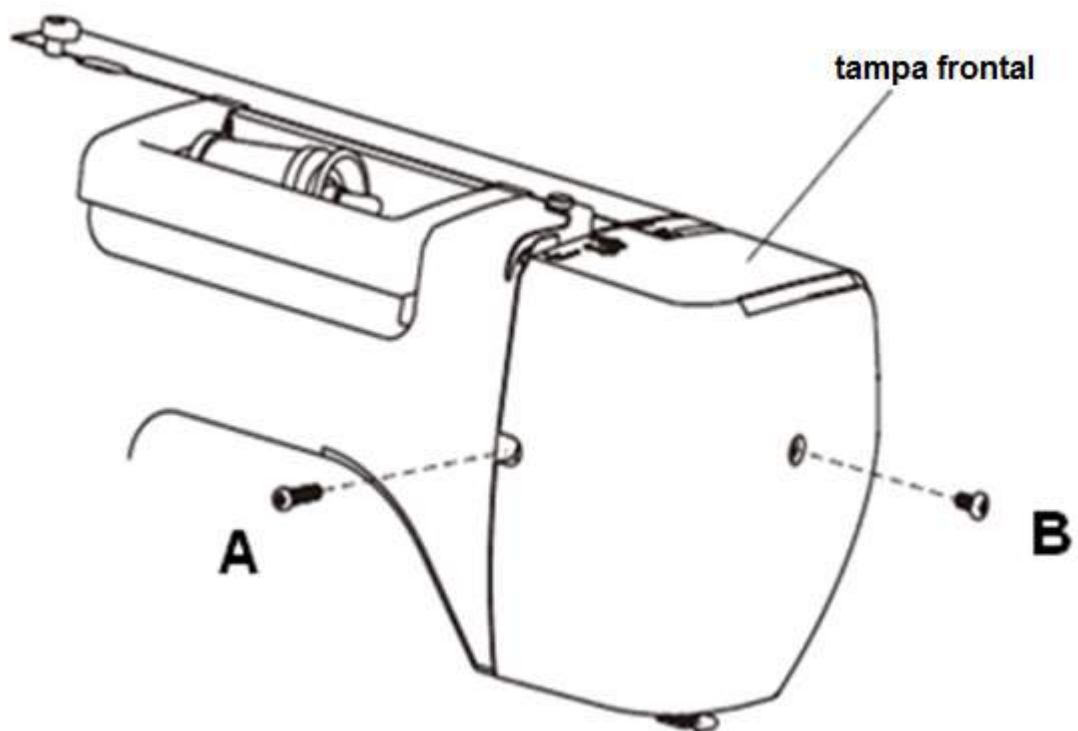
## ÍNDICE

Desmontagem da tampa frontal.....	1
Desmontagem do painel frontal.....	2
Desmontagem do painel traseiro.....	3
Ajuste da tensão superior.....	4
Ajuste da tensão da caixa da bobina.....	5
Ajuste da posição da barra da agulha.....	6
Ajuste da altura dos dentes.....	7
Sincronismo da agulha com o dente transportador.....	8
Ajuste da altura da barra do calcador.....	9
Ajuste da altura da barra da agulha.....	10
Ajuste do tempo da lançadeira.....	11
Ajuste da distância entre a agulha e a lançadeira.....	12
Ajuste do passador de linha automático.....	13
Regulagem do ponto elástico.....	14
Esquema elétrico.....	15
Conectores da placa mãe.....	16
Mensagens de erro.....	17

## DESMONTAGEM DA TAMPA FRONTAL

### PARA REMOVER:

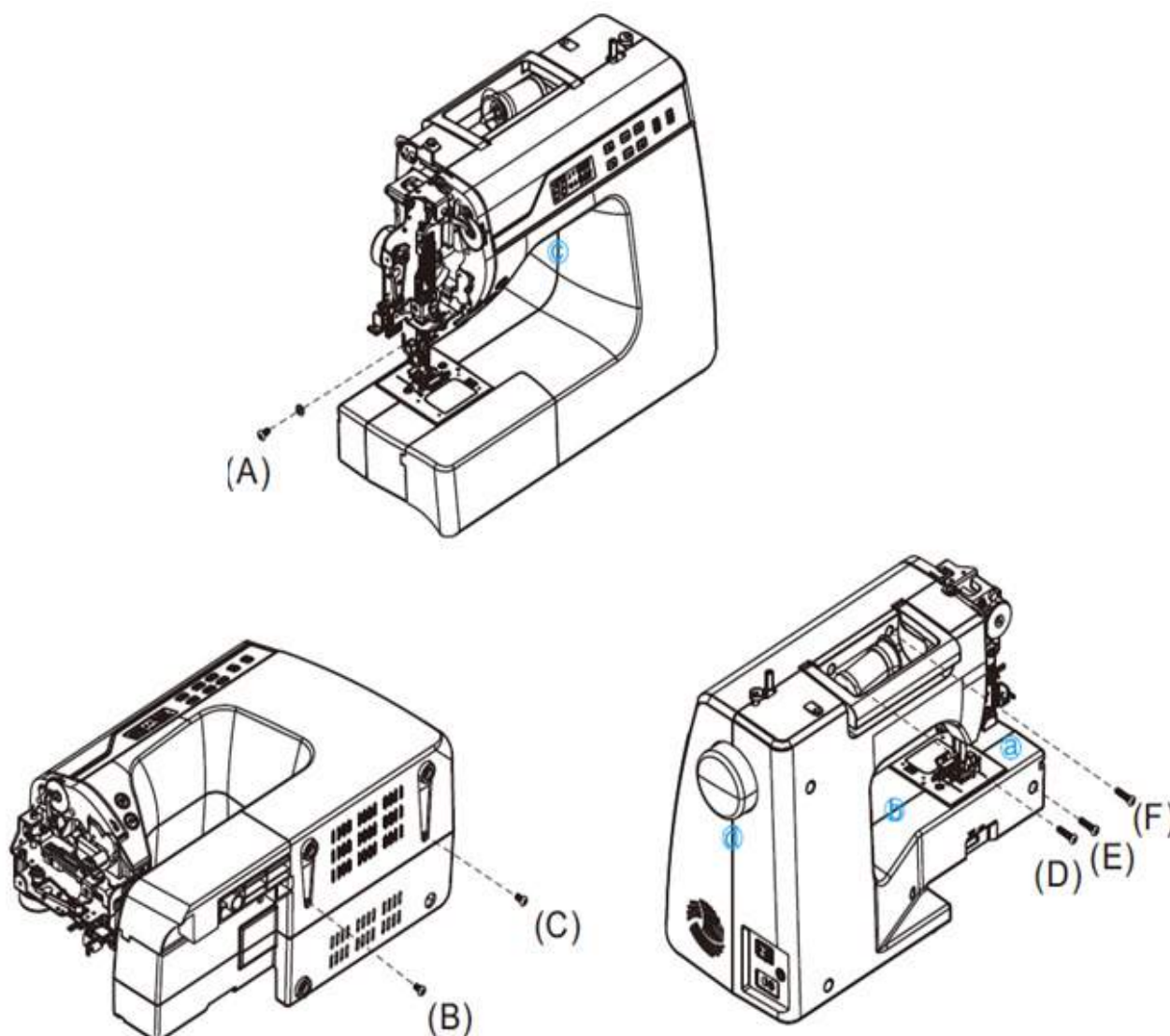
- 1) Remova os parafusos A e B e retire a tampa frontal



## DESMONTAGEM DO PAINEL FRONTAL

### PARA REMOVER:

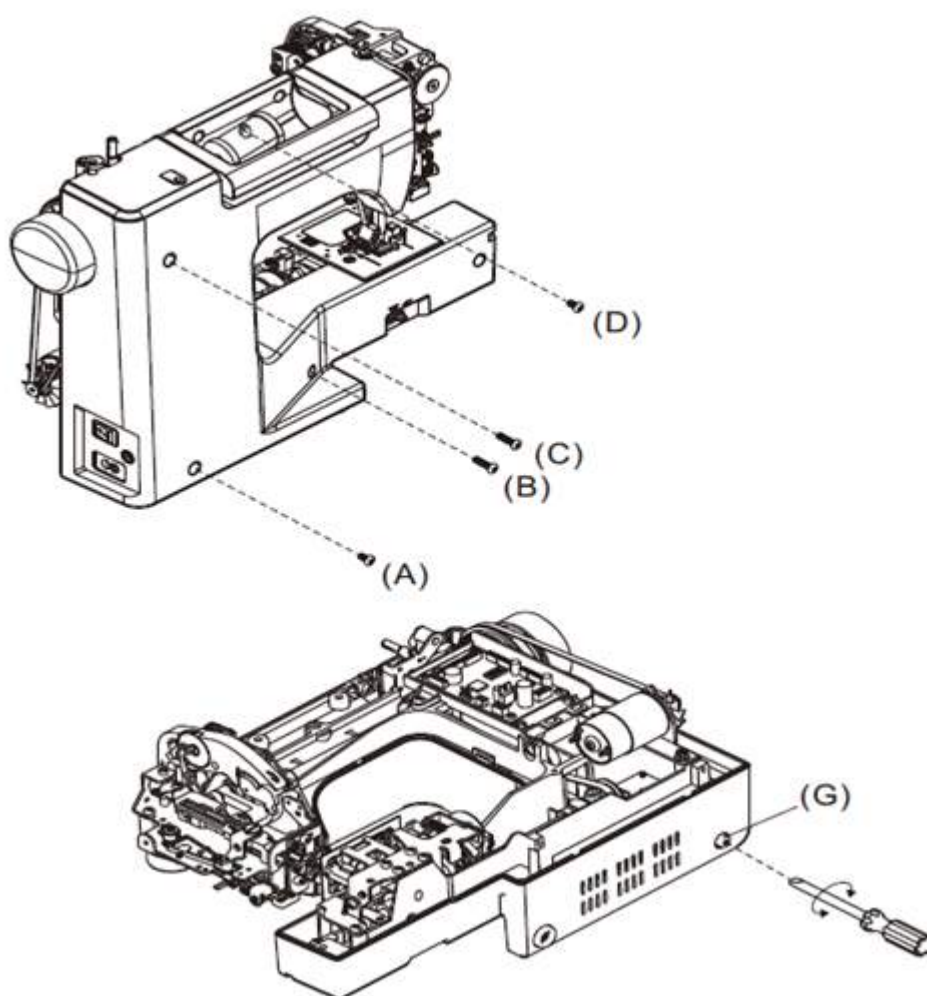
- 1) Para remover o painel frontal retire os parafusos A,B,C,D,E,F
- 2) Retire o conector do LCD da placa



## DESMONTAGEM DO PAINEL TRASEIRO

### PARA REMOVER:

- 1) Para remover o painel traseiro, retire os parafusos A,B,C,D
- 2) Retire a borracha do pé de ajuste (G) e solte o parafuso
- 3) Retire o painel traseiro

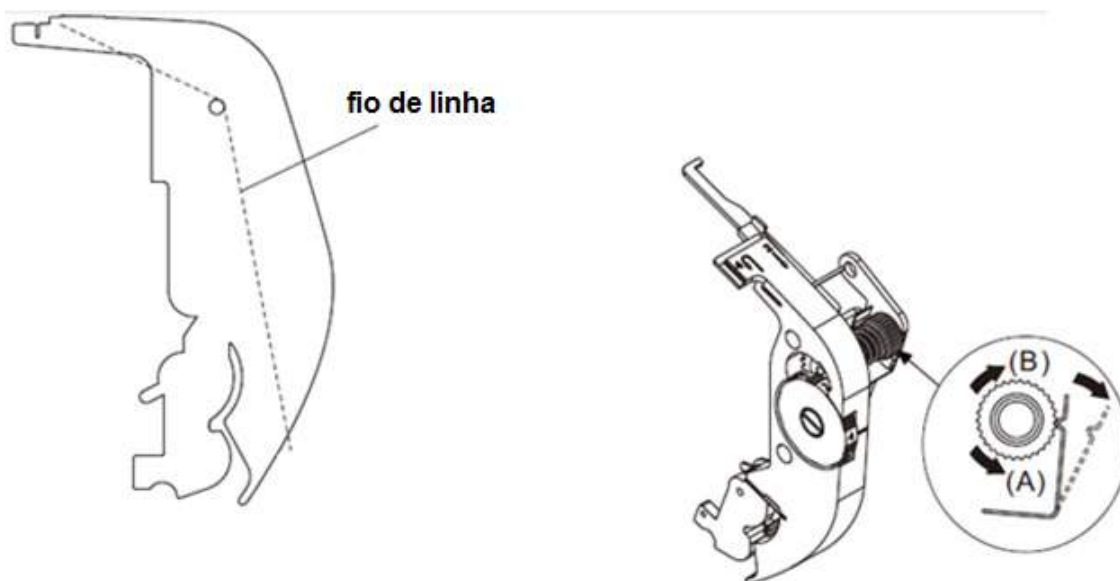


## AJUSTE DA TENSÃO SUPERIOR

A tensão superior deve ser entre 35 e 50g ao puxar a linha para baixo.  
Se não estiver dentro dos limites acima, ajuste como segue o modo abaixo.

- 1) Selecione o disco do tensor no 4.
- 2) Retire a tampa frontal.
- 3) Levante o calcador.

Se a tensão da linha estiver muito solta, gire o parafuso de ajuste no sentido B.  
Se a tensão da linha estiver muito apertada, gire o parafuso de ajuste no sentido A.



## AJUSTE DA TENSÃO DA CAIXA DA BOBINA

### VERIFICAÇÃO:

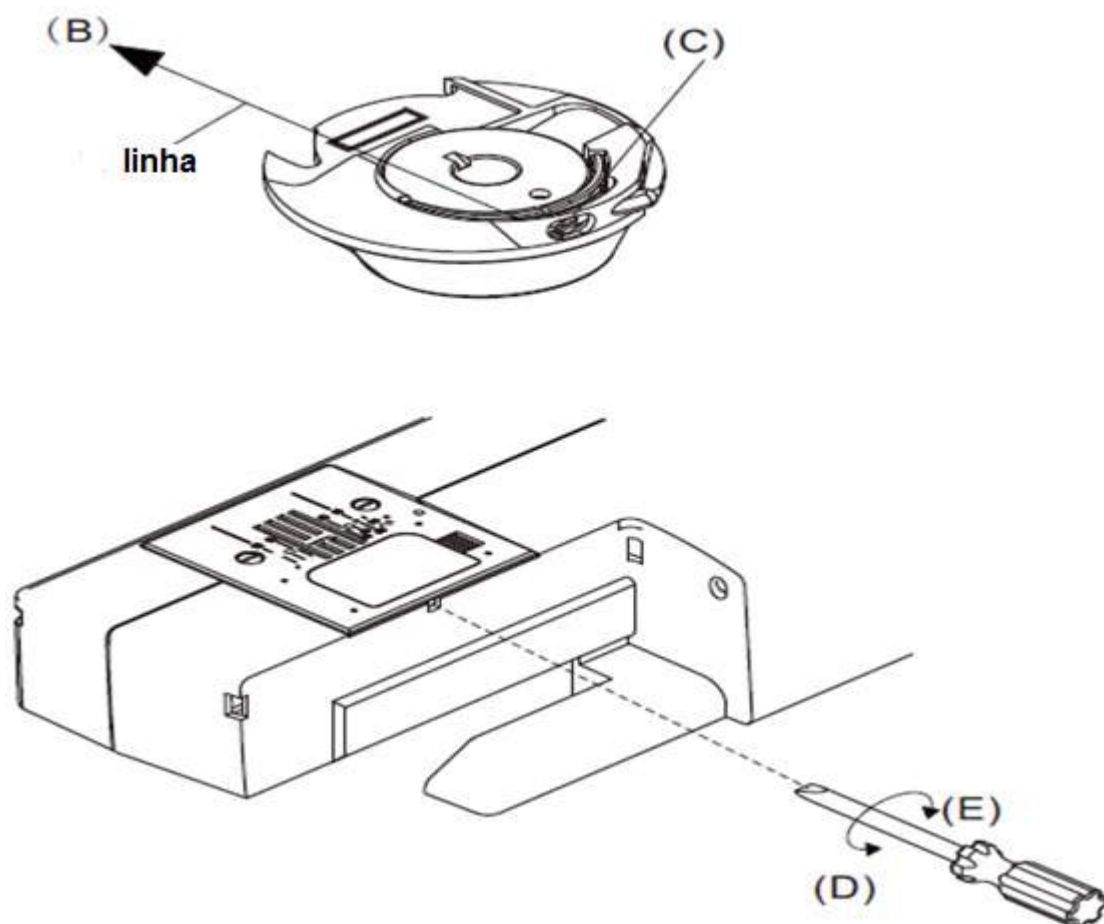
A tensão da linha na caixa da bobina deve ser entre 15 e 20g ao puxar o fio de linha no sentido B.

Caso não esteja dentro dos limites acima indicado, ajuste como segue abaixo.

### AJUSTE:

A linha da bobina está muito solta. Gire o parafuso de ajuste C na direção D.

A linha da bobina está muito apertada. Gire o parafuso de ajuste C na direção E.



## 5 AJUSTE DA POSIÇÃO DA BARRA DA AGULHA

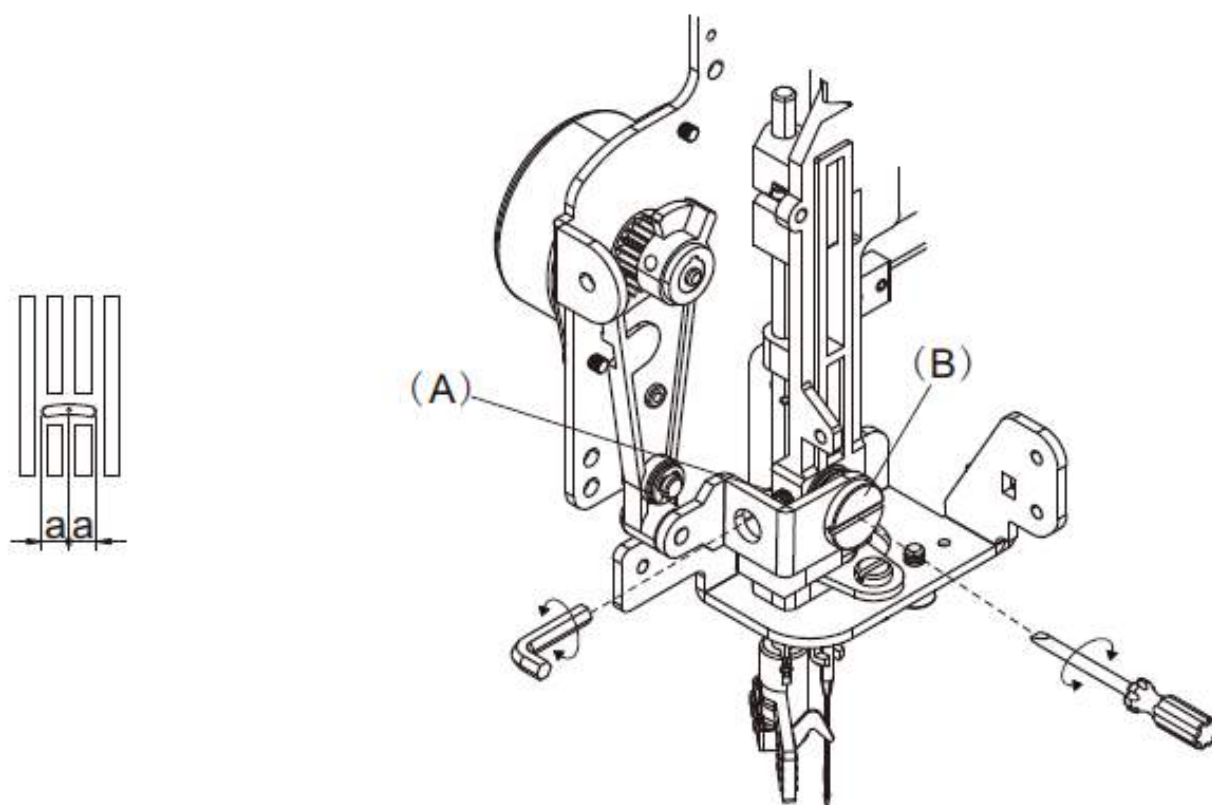


## VERIFICAÇÃO:

Quando a agulha estiver no centro do rasgo da chapa, verifique se ambos os lados estão com uma distância de 0.2 mm.  
Se não estiver dentro dos limites acima, faça a regulagem como manda abaixo.

## AJUSTE:

- 1) Remova a tampa frontal.
- 2) Solte o parafuso de fixação A.
- 3) Gire o parafuso excêntrico B para fazer a regulagem da distância da agulha do centro do rasgo da chapa com as extremidade.
- 4) Após feita a regulagem, aperte o parafuso A.
- 5) Coloque a tampa frontal.



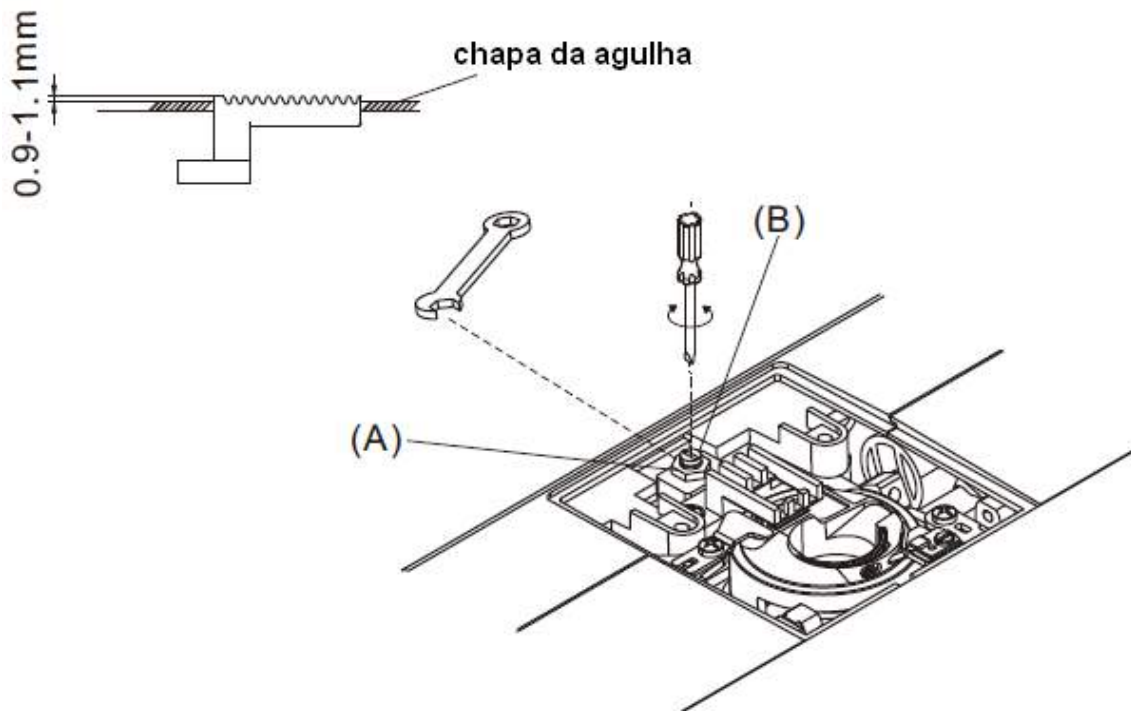
## AJUSTE DA ALTURA DOS DENTES

## VERIFICAÇÃO:

Gire o volante em sua direção até o dente transportador ficar na sua posição mais alta. Verifique se o dente transportador está entre 0,9 e 1,1mm. Caso não esteja, faça a regulagem como segue abaixo.

## AJUSTE:

- 1) Retire a chapa da agulha.
- 2) Gire o volante deixando o dente em sua posição mais alta.
- 3) Solte a porca A, e gire o parafuso B para ajusta o dente alimentador em 0,9 e 1,1mm.
- 4) Após feita a regulagem, aperte a porca A e coloque a chapa no lugar.



## SINCRONISMO DA AGULHA COM O DENTE TRANSPORTADOR

### VERIFICAÇÃO:

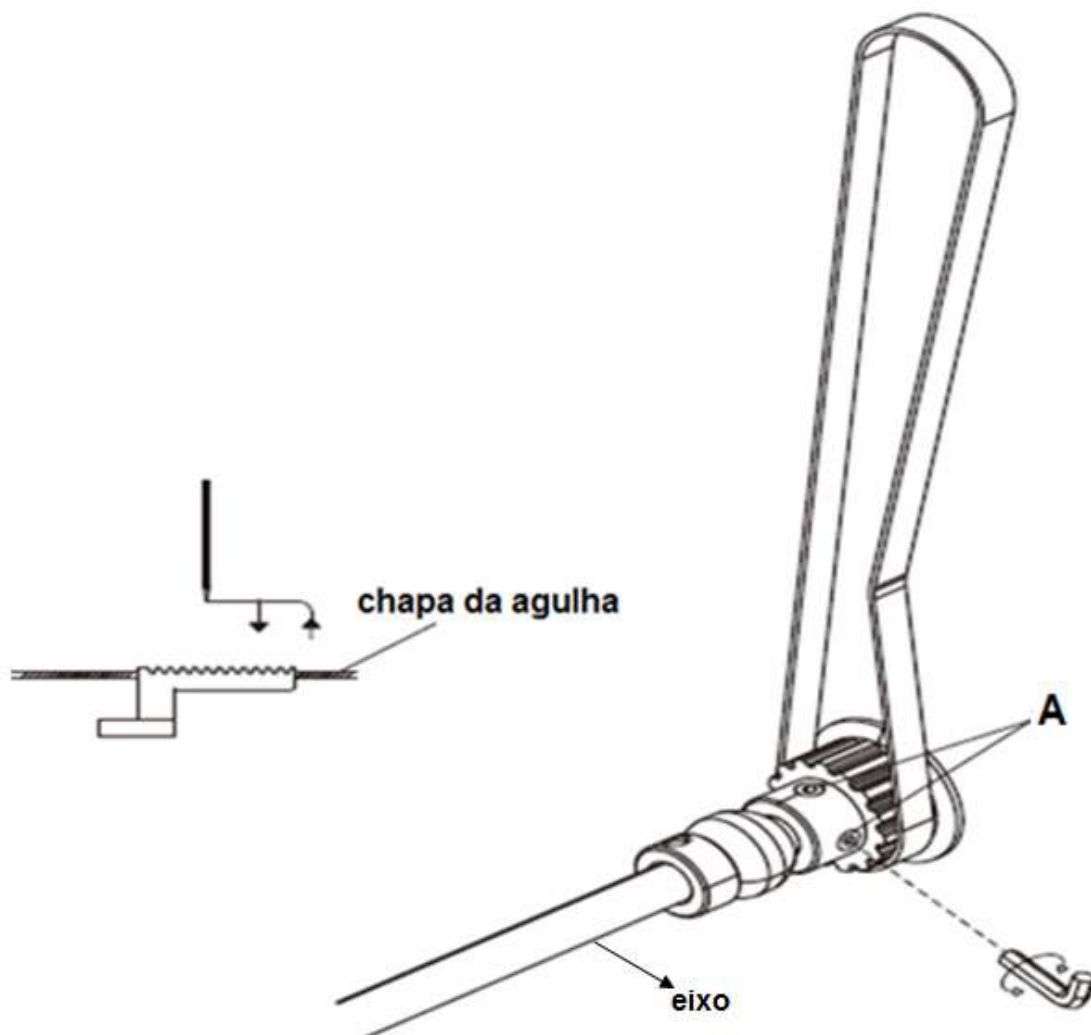
Selecione o ponto na costura reta.

Gire o volante deixando a ponta da agulha paralela com o furo da chapa.

Neste momento o dente transportador deverá está paralelo a chapa da agulha.

### AJUSTE:

- 1) Gire o volante até que a ponta da agulha fique alinhado com o furo da chapa
- 2) Solte o parafuso A.
- 3) Gire o eixo inferior deixando o dente paralelo com a chapa da agulha conforme imagem abaixo.
- 4) Aperte o parafuso A e confira a regulagem.



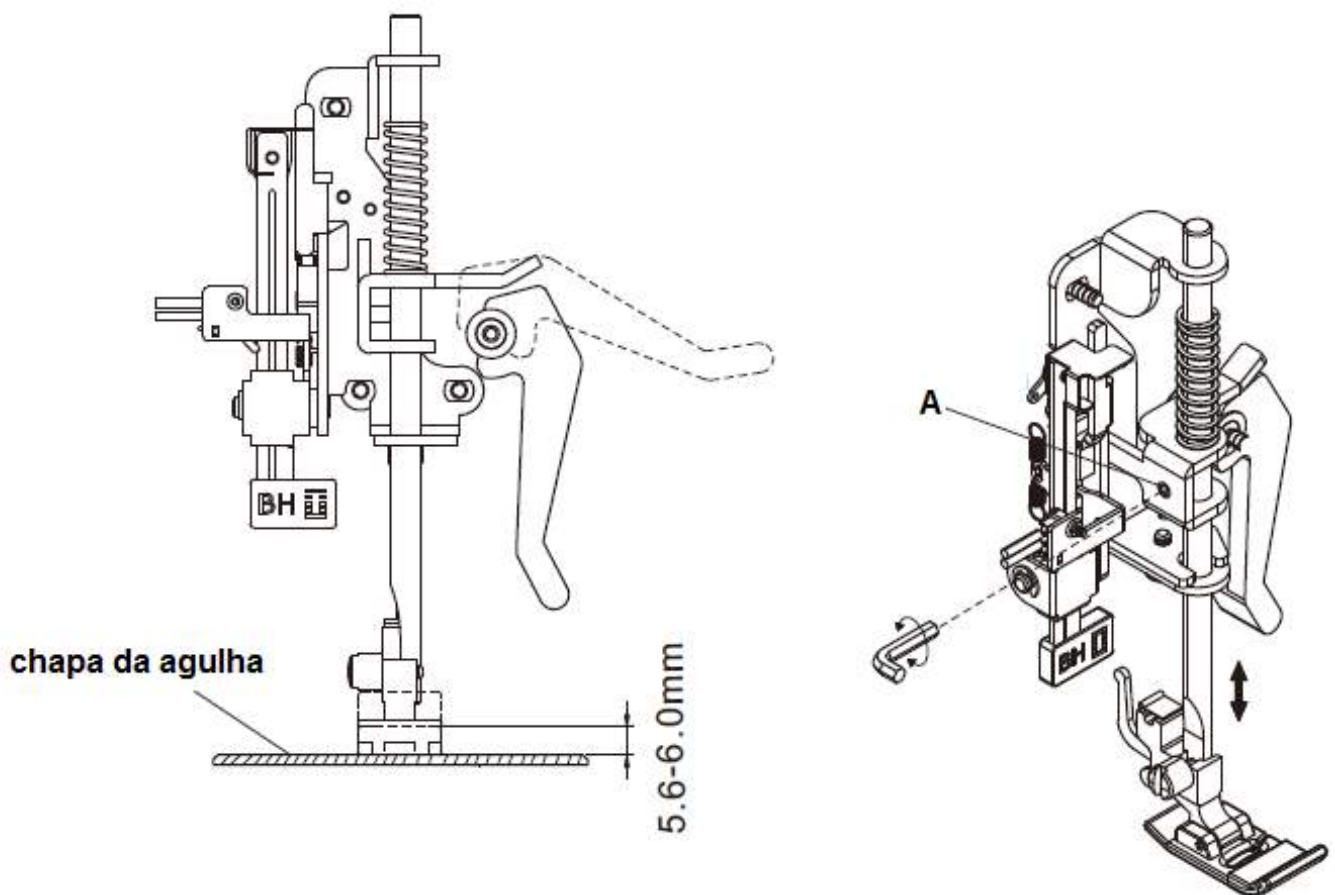
## AJUSTE DA ALTURA DA BARRA DO CALCADOR

### VERIFICAÇÃO

A altura da barra do calcador é de 5.6 á 6 mm entre a parte inferior da sapata e a chapa da agulha com a barra do calcador levantada.

### AJUSTE:

- 1) Retire a tampa frontal.
- 2) Levante a alavanca da barra do calcador, solte o parafuso de fixação A.
- 3) Ajuste a altura da barra do calcador entre 5.6 a 6 mm, alinhe a sapata em relação as laterais do dente.



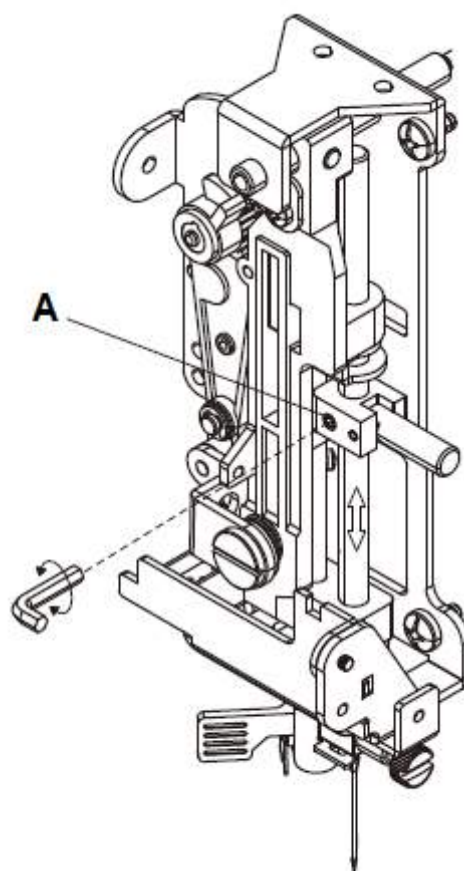
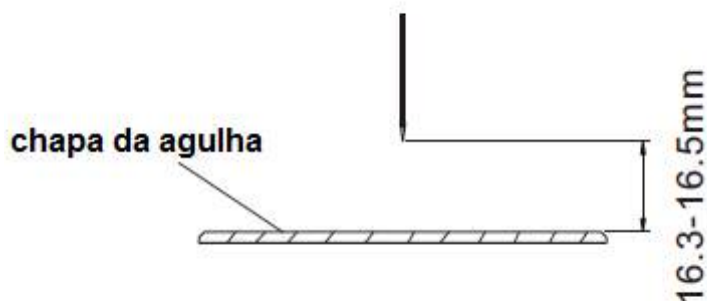
## AJUSTE DA ALTURA DA BARRA DA AGULHA

### VERIFICAÇÃO:

Gire o volante até que a agulha fique na sua posição mais alta. A distância entre a ponta da agulha e a chapa deve ser entre 16.3 a 16.5mm, se não estiver dentro das medidas indicadas, regule como segue abaixo.

### REGULAGEM:

- 1) Retire a tampa frontal.
- 2) Gire o volante no sentido costura até que a agulha fique na sua posição mais alta.
- 3) Solte o parafuso de ajuste A, e mova a barra da agulha para cima ou para baixo, deixando a uma altura entre 16.3 a 16.5mm, entre a ponta da agulha e a chapa.
- 4) Após feita a regulagem, aperte o parafuso A.



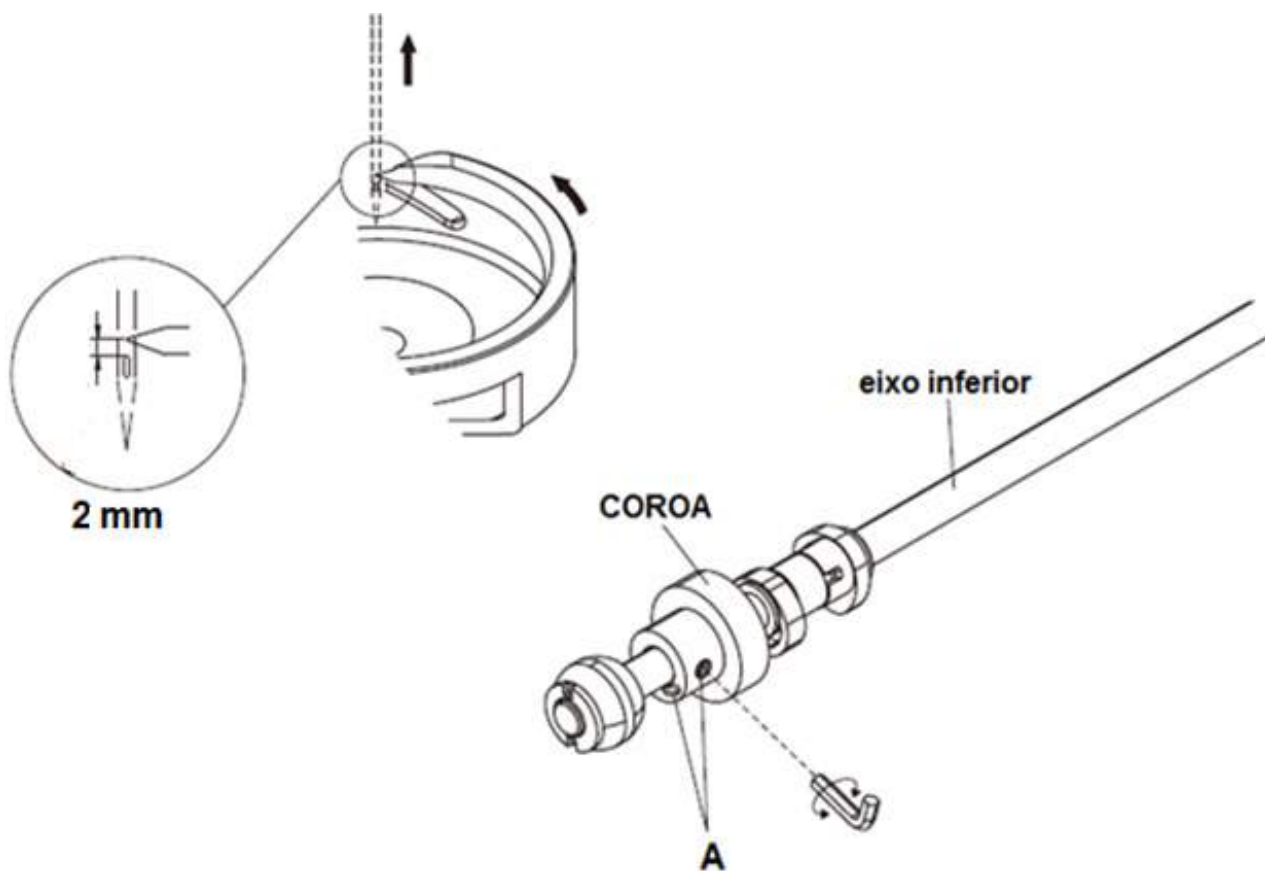
## AJUSTE DO TEMPO DA LANÇADEIRA

### VERIFICAÇÃO:

- A) Retire o painel traseiro e a chapa da agulha.
- B) Selecione o zig zag largura máxima no 3.
- C) Selecione a largura do ponto no tamanho 5.
- D) Gire o volante até que a agulha fique na sua posição inferior do lado esquerdo da chapa da agulha.
- E) O furo da agulha deve ficar em 2mm abaixo do bico da lançadeira.

### AJUSTE:

- 1) Solte o parafuso A.
- 2) Gire a coroa e faça com que o furo da agulha fique em 2mm abaixo do bico da lançadeira no lado esquerdo da chapa da agulha.
- 3) Aperte o parafuso A e confira a regulagem.



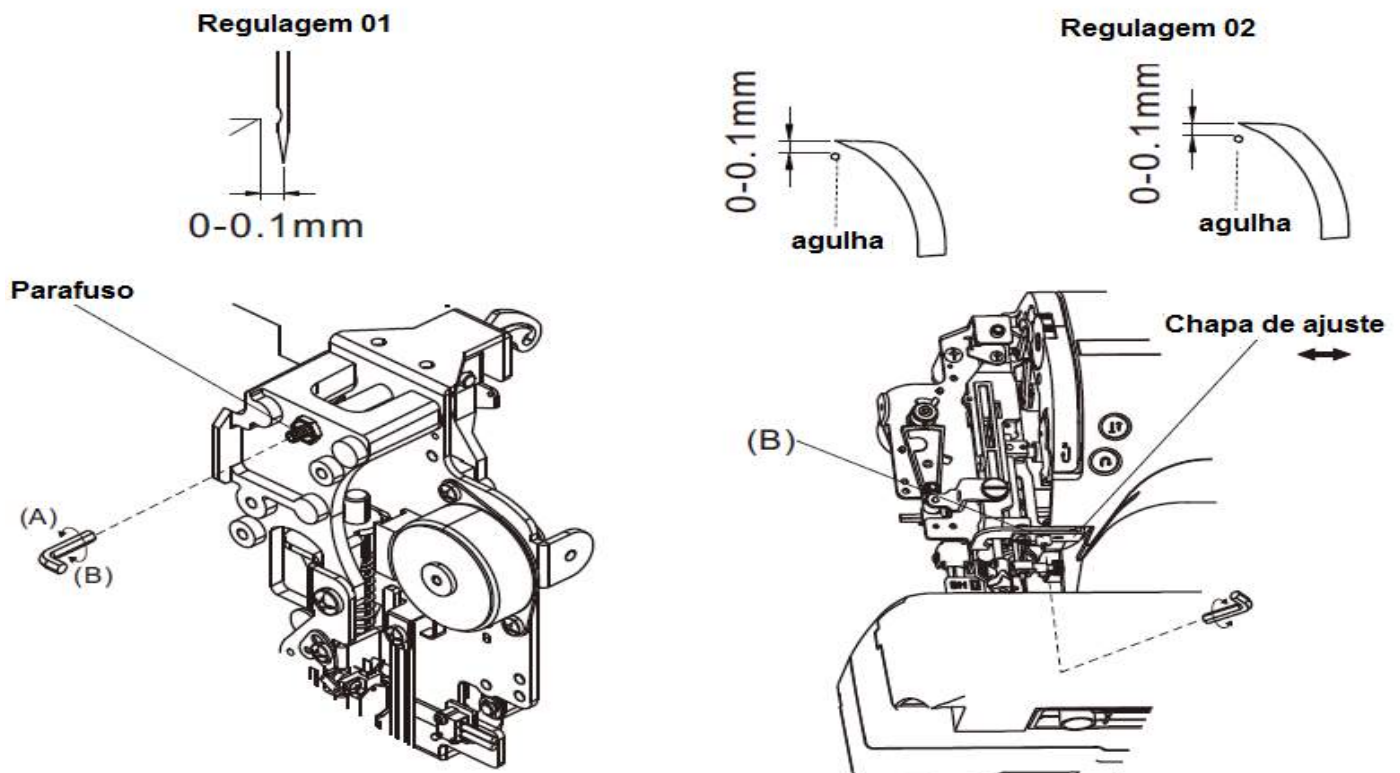
## AJUSTE DA DISTÂNCIA ENTRE A AGULHA E A LANÇADEIRA

### VERIFICAÇÃO:

A folga entre a agulha e a lançadeira deverá ser de 0-0.1mm

### AJUSTE:

- A) Selecione o ponto no zig zag largura máxima no 3.
- B) Gire o volante até que a agulha esteja no lado esquerdo da chapa da agulha.
- C) Gire o parafuso da regulagem 01, no sentido horário ou anti-horário deixando a uma distância entre a agulha e a lançadeira de 0-0.1mm.
- D) Caso feita a regulagem e ainda não consiga a distância correta, faça a compensação pela regulagem 02 na chapa de ajuste.
- E) Solte o parafuso sextavado B, desloque a chapa para esquerda ou direita, deixando a distância de 0-0.1mm.
- F) Após feita a regulagem, confira e aperte o parafuso B.



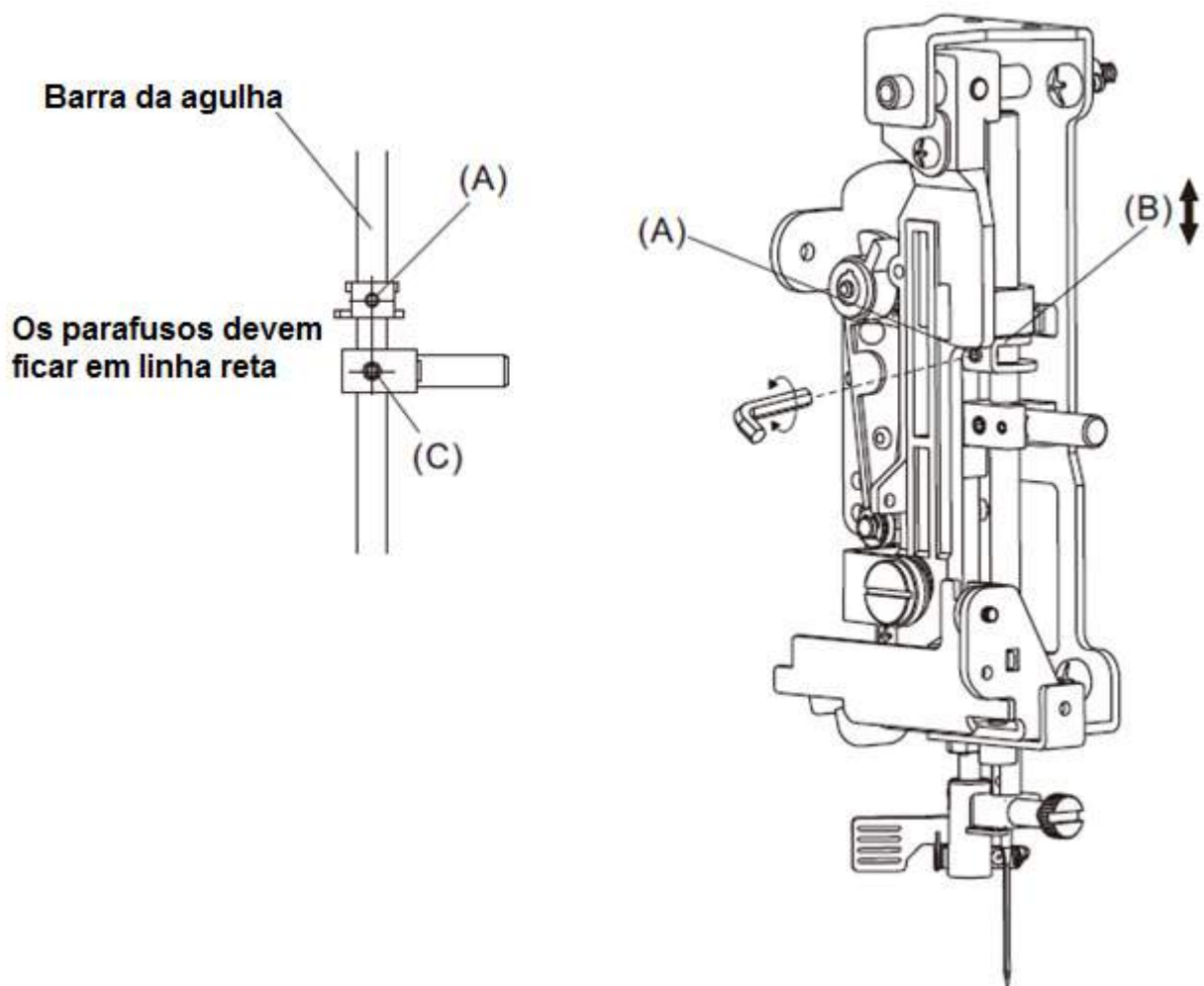
## AJUSTE DO PASSADOR DE LINHA AUTOMÁTICO

### VERIFICAÇÃO:

- A) Gire o volante até que a agulha fique na sua posição máxima superior.
- B) Puxe para baixo o passado de linha e verifique se a linha está sendo enfiada facilmente na agulha. Caso não esteja, regule como manda abaixo.

### REGULAGEM:

- 1) Gire o volante até que a agulha fique na sua posição mais alta.
- 2) Solte o parafuso A, puxe para baixo o passado de linha, e regule o gancho para que fique alinhado com o furo da agulha.
- 3) Alinhe o bloco limitador do passador de linha B, deixando os parafusos A e C em linha reta.
- 4) Após feita a regulagem, confira se está passando a linha corretamente.





## REGULAGEM DO PONTO ELÁSTICO

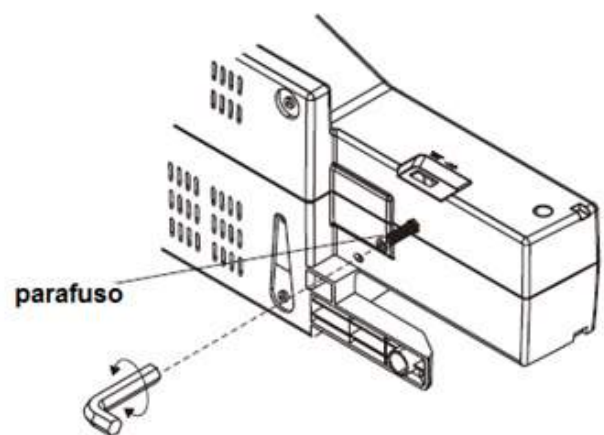
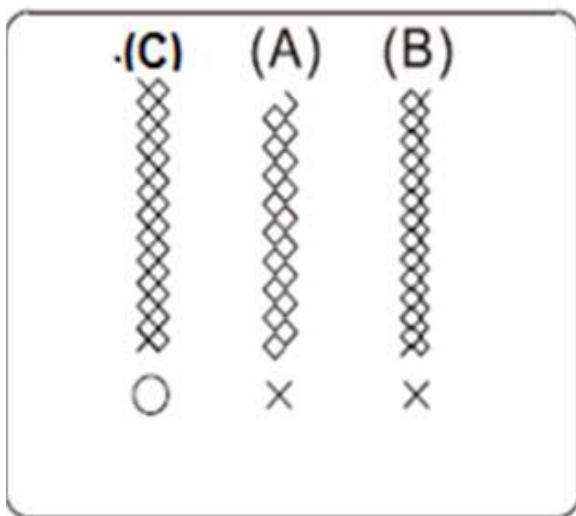
### VERIFICAÇÃO:

Selecione o ponto (10)

O ponto deve ter a aparência (C)

### AJUSTE:

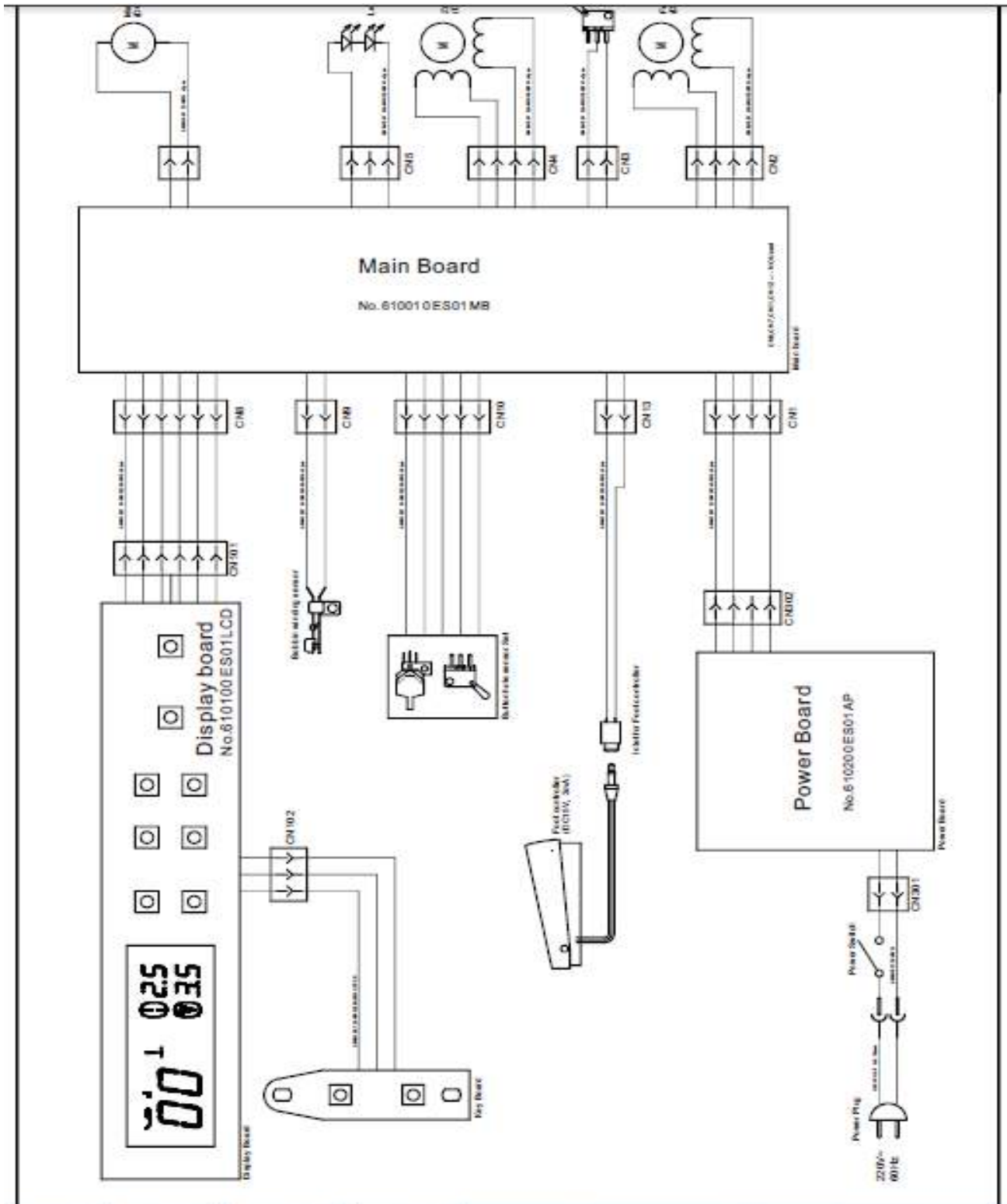
- 1) Vire a máquina deixando sua base para cima.
- 2) Com uma chave Allen de 3mm faça a regulagem.
- 3) Se o ponto estiver com a aparência A, gire o parafuso no sentido horário até que fique com a aparência C.
- 4) Se o ponto estiver com a aparência B, gire o parafuso no sentido anti-horário até que fique



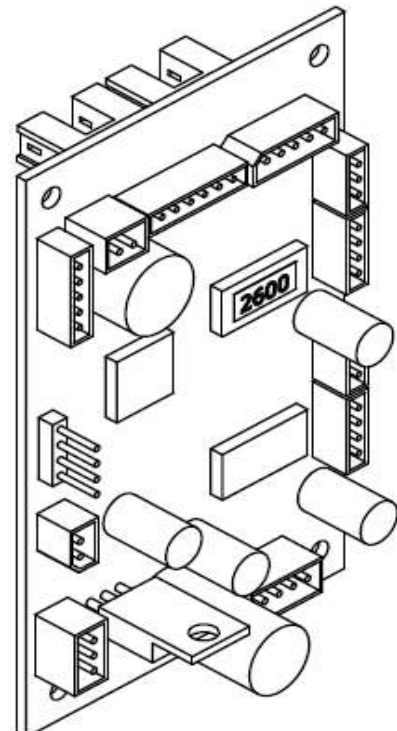
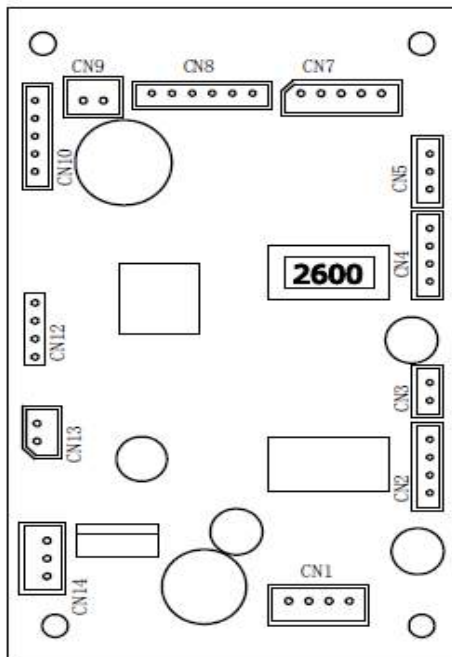
com a aparência C.

- 5) Após feita a regulagem confira se está com a aparência C.

# ESQUEMA ELÉTRICO



## CONECTORES DA PLACA MÃE



**Função dos conectores**

Connector No.	Connector Name	PartNo. to be connected	Especificação
CN1	Power	29365	Fonte de alimentação
CN2	FPM	29351	Conector do motor de passo inf.
CN3	FSW	602441	Sensor do motor de passo inf.
CN4	ZPM	29350	Conector do motor de passo sup.
CN5	LAMP	29363	Conector do Led
CN7	—	—	
CN8	Display	602410	Conector do display
CN9	BW	602400	Sensor do enchedor da bobina
CN10	BH	602430	Sensores do caseado
CN12	—	—	
CN13	FC	29370	Conector da tomada
CN14	DM	29364	Conector do motor

## MENSAGENS DE ERRO



O pino do enchedor de bobinas está posicionado à direita (posição de operação) durante a costura.

Verifique a posição do enchedor de bobina, mantendo-o à esquerda.



A haste para fazer casa de botão não está abaixada ou levantada.

Abaixe a haste quando for fazer casas de botão.

Levante a haste quando for fazer outros pontos.



A máquina está travada devido a linha embaraçada na bobina ou houve uma interrupção forçada da rotação.

Desligue a máquina e elimine o problema que causou a parada da máquina.

Sinal sonoro	Aviso sonoro
Bip	Operação normal
Bip-bip	Seleção de ponto incorreta
Bip-bip-bip	Configuração incorreta
Bip-bip-bip-bip	Máquina bloqueada

